

Mila & Hugo

ONT UN APPAREIL



© Alice de Page

Cabinet d'orthodontie Ortho Teeth de Michèle Quetstroey



Heldenlaan 65/1 Av. des Héros - 1970 Wezembeek-Oppem
hello@orthoteeth.be ☎ 02 / 652 10 71

www.orthoteeth.be





Sommaire

CONSEILS POUR TON TRAITEMENT

Toi & ton Appareil
Les Systèmes d'Appareil
Le Placement
Après le placement
Les aliments et manies
Le Brossage
Les aligneurs
Les contentions

INFORMATIONS PRATIQUES

Les Rendez-vous
Le cabinet



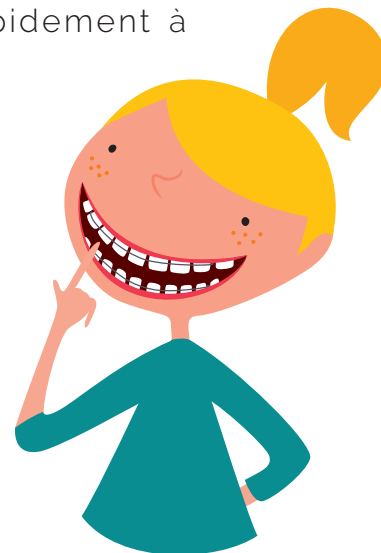


Toi & ton Appareil

Aujourd'hui est un grand jour. Tu viens de poser ton appareil orthodontique et te voilà sur la route d'un superbe sourire à bord d'une très belle voiture.

Ton appareil est fragile et tu devras en prendre soin si tu veux arriver rapidement à bon port.

Ce livret te permettra de comprendre comment cela fonctionne et nous sommes là pour répondre à tes questions.





Les Systèmes d'Appareil

L'APPAREIL AMOVIBLE EN RÉSINE

Cet appareil va permettre de commencer à corriger de petites malpositions, à élargir les arcades dentaires et à corriger les décalages des bases osseuses (il est alors appelé appareil fonctionnel).

En général ces appareils sont préconisés en première intention

afin de rendre la deuxième phase de traitement la moins complexe possible.

Cet appareil doit être porté comme prescrit par l'orthodontiste.

À défaut, le traitement durera plus longtemps.

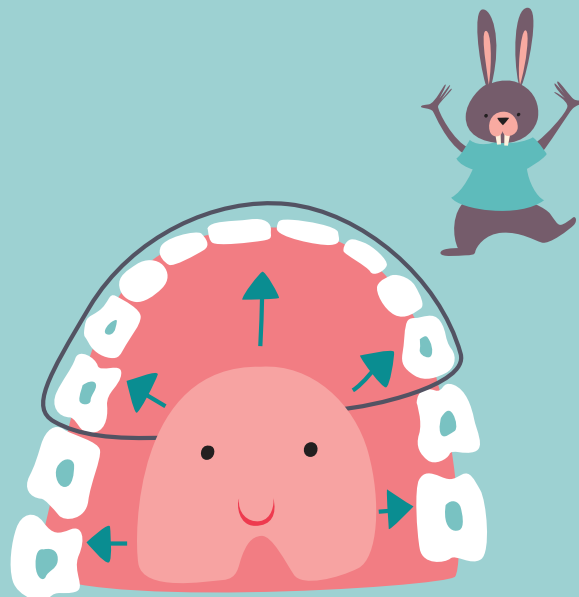
Nous te montrerons comment le mettre et l'enlever.

Chaque jour il doit être brossé avec le dentifrice et la brosse à dent.

S'il se recouvre de dépôts blanchâtres de tartre, le mettre à tremper dans du vinaigre blanc avant de la brosser et le rincer à l'eau.

Ne jamais :

- mettre l'appareil dans de l'eau chaude ou près d'une source de chaleur
- le frotter avec un produit chimique quelqu'il soit.



Lorsque l'appareil n'est pas dans la bouche, toujours le ranger dans sa boîte après l'avoir rincé.

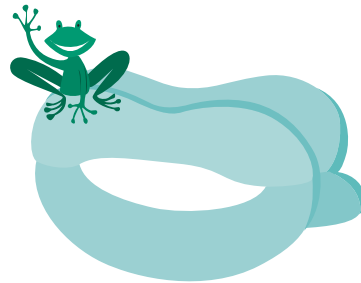
LE FROGGY MOUTH ET COMPAGNIE

Ces appareils sont appelés appareils de rééducation fonctionnelle. Ils améliorent la respiration nasale, la déglutition et la croissance des mâchoires.

Le froggy mouth est porté 15 min/jour en regardant la télé et le positionneur est porté 90 min/jour et parfois la nuit.

Pour entretenir l'appareil, passe le sous l'eau froide et brosse le avec la brosse à dents.

Il est impératif de ne pas mastiquer ces appareils sous peine de les détériorer.



Attention aux animaux de compagnie qui en sont friands. Garde ton appareil dans sa boîte et à distance.



L'APPAREIL MULTI-ATTACHES

Il est composé de petites attaches collées sur chaque dent et reliées entre elles par un fil qui sera changé régulièrement au cours du traitement.

Le Placement

Avant le collage il est bon de faire un détartrage afin d'avoir une surface dentaire propre sur laquelle sera collé l'attache.

Le jour du collage, on nettoie les dents et on écarte les lèvres à l'aide d'un écarteur pour éviter la contamination de la salive sur les dents.

On procède ensuite au collage des attaches à l'aide d'une résine qui sera durcie par des rayons UV.

Précisons que rien ne fait mal.



Après le placement

Peu après le placement, quelques tensions peuvent se faire sentir ainsi qu'une sensibilité à la mastication.

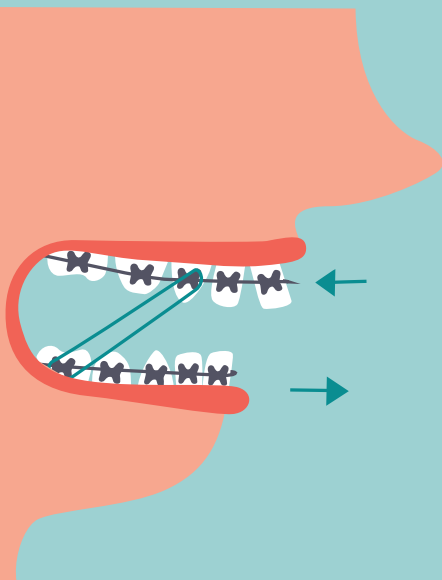
Dans un premier temps, privilégie des aliments mous et n'hésite pas à demander un anti douleur (paracétamol- ibuprofène) si nécessaire.

LES ÉLASTIQUES INTERMAXILLAIRES

Ceux-ci servent à permettre une bonne position des mâchoires afin d'établir une occlusion adéquate.

Ces élastiques doivent être portés le plus souvent en permanence .

Ils sont à remplacer 1x/jour.





Les aliments et manies

Déconseillés :

- Les aliments durs, collants, craquants, cassants, etc.
- les « bonbons » collants genre caramels, nougats, etc.
- les carottes crues entières, les pommes, le maïs en épis, etc.
- casser des coquilles de noix, de noisettes, etc.
- les sandwichs épais, les baguettes croustillantes, etc.
- ronger un crayon, un stylo-bille ou ses ongles, etc

Éviter de décoller des attaches et de tordre les fils permet de ne pas prolonger le traitement.





Le Brossage

Les appareils orthodontiques ne sont pas directement responsables de caries mais rendent plus difficile l'élimination des résidus alimentaires et de la plaque bactérienne.

Les taches blanches de décalcification observées quelquefois après le traitement ne sont pas imputables à l'appareil mais à la plaque dentaire accumulée par négligence autour des attaches.

De même un brossage irrégulier peut conduire à une gingivite (inflammation des gencives) accompagnée de saignements. Plus la gencive saigne, plus elle doit être brossée, avec une brosse souple.

Toute carie doit être soignée préalablement au traitement orthodontique et des visites de contrôle chez le dentiste peuvent être demandées en cours de traitement.

Une hygiène buccale stricte est absolument indispensable. La qualité du brossage sera contrôlée à chaque rendez vous.



Les aligneurs

Le traitement par aligneurs consiste en une série de gouttières amovibles en polymère transparent, qui déplacent les dents étape par étape.

Pour augmenter l'efficacité et permettre le contrôle de certains mouvements dentaires il est nécessaire de placer sur certaines dents de petits reliefs en résine composite de la couleur de l'émail, appelés « taquets ». Ces reliefs de très petites dimensions sont quasiment invisibles.

Les gouttières sont numérotées individuellement.

Il faut les porter en permanence et ne les enlever que pour manger et se brosser les dents.

Chaque gouttière de la série est

conçue pour faire faire aux dents une partie du mouvement entre leur position initiale et la position idéale prévue.

Chaque jeu d'aligneurs est porté 22 heures par jour pendant 8 à 10 jours consécutifs.

Plusieurs jeux d'aligneurs seront donnés au fur et à mesure des rendez-vous.

Pendant les rendez-vous de contrôle l'orthodontiste suivra les progrès réalisés et s'assurera du bon contrôle des mouvements dentaires.

Des rendez-vous sont obligatoires à certains stades du traitement. Ainsi, si un stripping est prévu entre telle et telle dent, avant de mettre en place le jeu d'aligneurs suivant il faudra obligatoirement organiser

un rendez-vous au cabinet à ce moment là.

La durée totale d'un traitement et le nombre de gouttières transparentes sont variables en fonction de la difficulté des problèmes à résoudre.

Lorsque le nombre initial de gouttières a été utilisé, il faut réévaluer la qualité du résultat obtenu et éventuellement terminer par des gouttières de finition.

**Pour entretenir les
gouttières, un produit de
nettoyage sera proposé.**

La contention

À la fin du traitement, une contention sera nécessaire afin de maintenir et de stabiliser le résultat obtenu. Celle-ci peut être amovible ou fixe.

On en discutera ensemble à la fin de ton traitement.

Maintenant tu en sais suffisamment pour commencer ton traitement orthodontique.

Nous serons toujours là pour t'encourager et te permettre d'avancer le mieux possible vers un sourire éclatant.

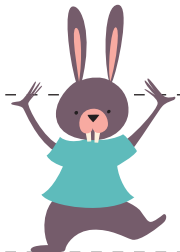
Le Cabinet

Situé au centre commercial de Wezembeek (près de la chaussée de Malines), notre centre propose 6 cabinets dentaires, une salle de radio 3D ainsi que tout le matériel pour la désinfection et la stérilisation dont celui pour l'assainissement de l'air et des surfaces afin d'assurer une protection optimale contre les virus et les bactéries.

Les Rendez-vous

Lors de votre première visite nous nous attachons à vous recevoir de façon personnalisée et à être à votre écoute afin d'établir une relation de confiance et de dialogue.

Notes





Heldenlaan 65/1 Av. des Héros - 1970 Wezembeek-Oppem
hello@orthoteeth.be ☎ 02 / 652 10 71

www.orthoteeth.be

Illustrations © Alice De Page & Graphisme Mobil Graphic
Ed. Resp. : Michele Quetstroey, av. des Héros - 1970 Wezembeek-Oppem.